

RÉSUMÉ EXÉCUTIF



FORMER POUR TRANSFORMER

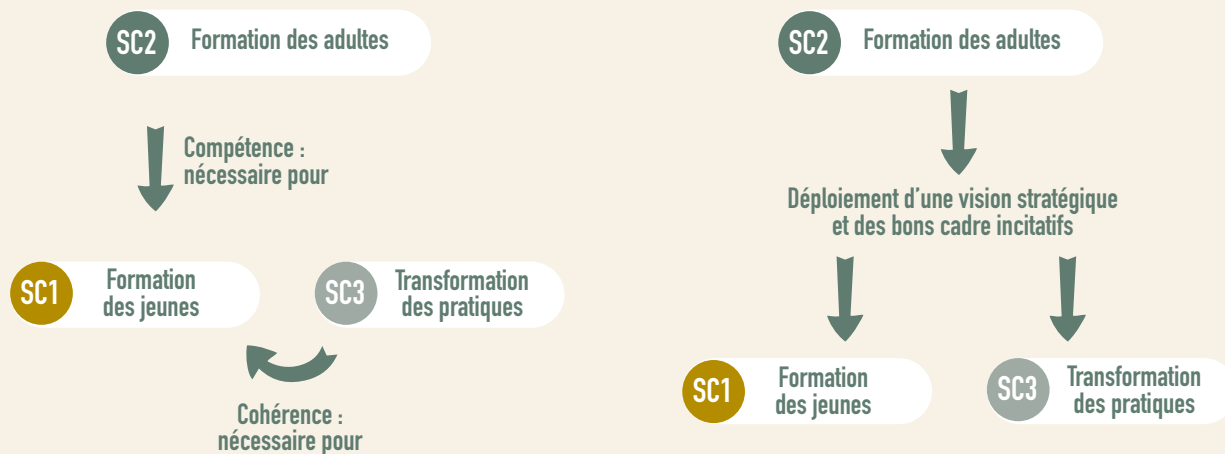
Livre blanc
Loyola Éducation
en transition



Loyola
éducation
Établissements scolaires **jésuites**

FORMER POUR TRANSFORMER

La raison d'être d'un établissement scolaire est de former des jeunes armés intellectuellement, émotionnellement et socialement pour prendre part aux défis de leur temps. La crise écologique que nous vivons est sans doute le défi le plus important que l'humanité ait eu à relever, tant par sa nature systémique, son ampleur et que l'urgence des transformations à opérer. Elle implique un changement de paradigme dans lequel l'éducation peut avoir un effet de levier majeur.

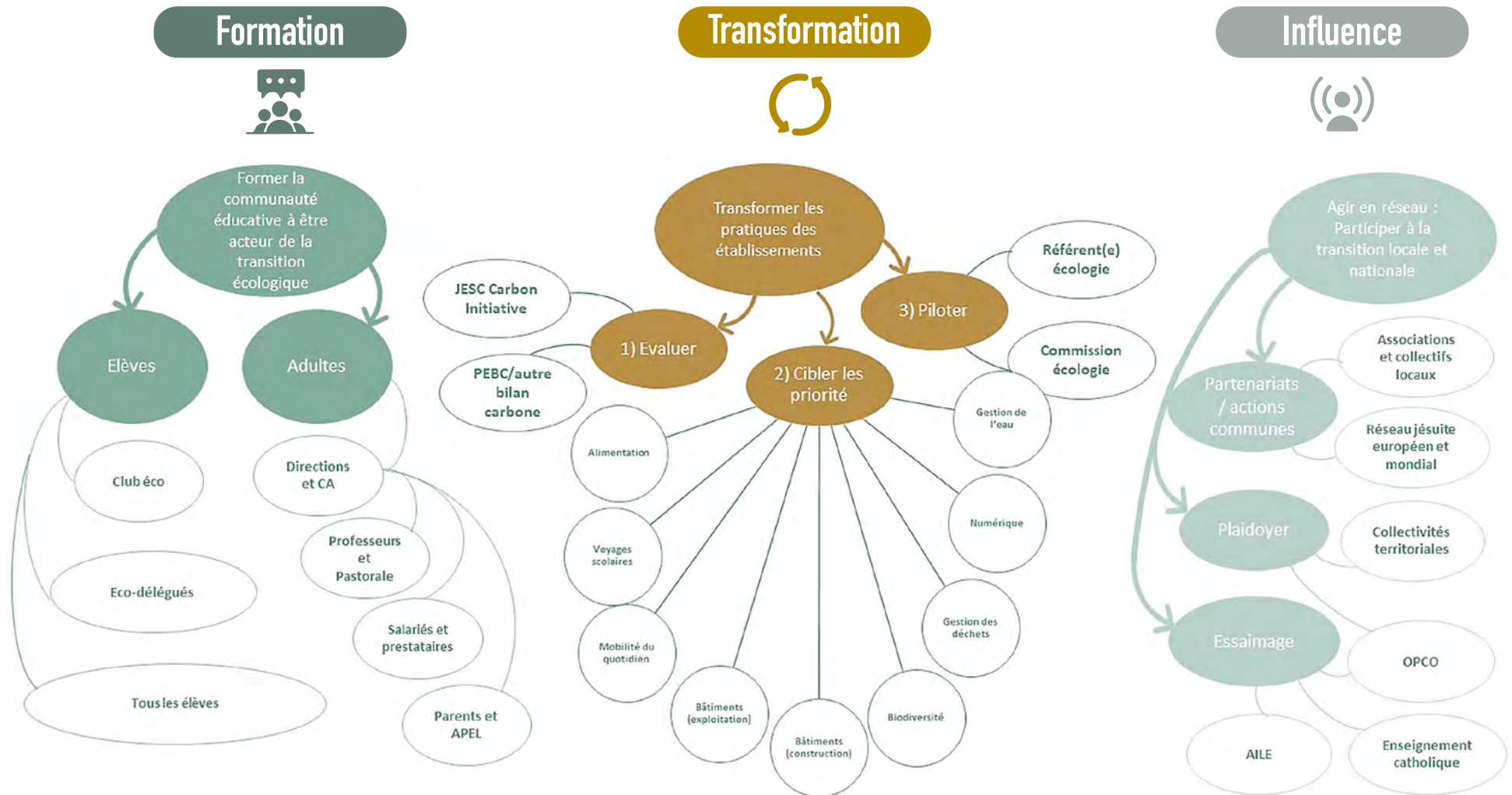


Pour former les jeunes (SC1), il faut d'une part des adultes formés (SC2), d'autre part, une mise en pratique cohérente dans la vie de l'établissement (SC3) : former et transformer.

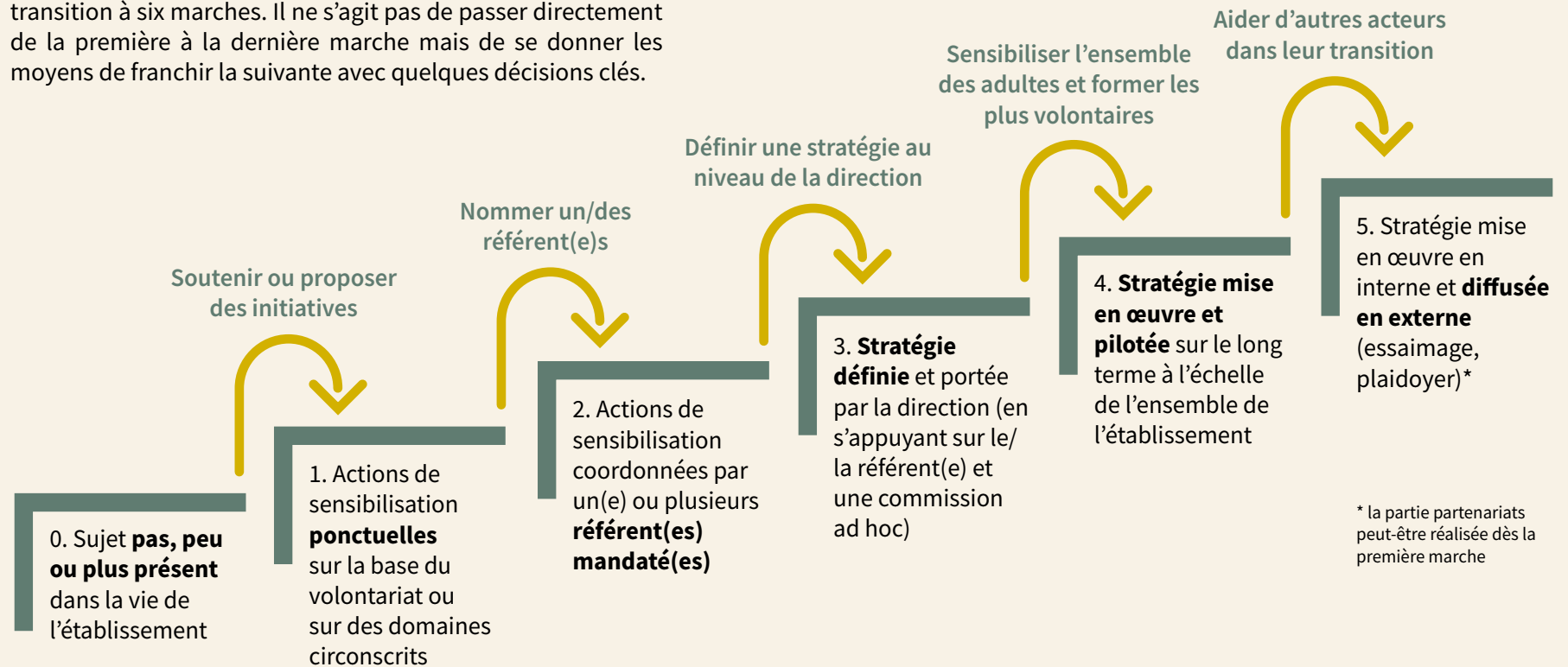
Il s'agit donc de porter une vision globale de la transition écologique d'un établissement scolaire dont le rôle est non-seulement de former, mais également de transformer ses pratiques et de prendre part à une transition plus globale. Cette vision globale peut donner le vertige mais **elle permet de prendre le sujet au sérieux et se donner les moyens d'atteindre cet horizon.**



UNE TRANSITION ÉCOLOGIQUE À TROIS JAMBES



Néanmoins, la transition écologique est un processus qui va s'opérer dans la durée. On peut la représenter comme une transition à six marches. Il ne s'agit pas de passer directement de la première à la dernière marche mais de se donner les moyens de franchir la suivante avec quelques décisions clés.



Après un an de travail, la commission transition écologique du réseau Loyola Éducation a travaillé sur trois aspects clés de cette transition écologique :

- 1** La formation des jeunes à l'écologie intégrale, c'est-à-dire une compréhension systémique et profonde des enjeux de transition (SC1)
- 2** La formation des adultes pour en faire des acteurs de changement (SC2)
- 3** La structuration de la transition écologique pratique de l'établissement (SC3)

RÉSUMÉ EXÉCUTIF DE LA SOUS-COMMISSION 1 : FORMER LES JEUNES À L'ÉCOLOGIE INTÉGRALE

L'Education au Développement Durable (EDD) existe depuis une cinquantaine d'année. Pourtant, les retours de terrain des établissements scolaires comme les rapports officiels mettent en évidence une difficulté à être pleinement effectif dans son objectif de former les élèves à comprendre et être armés face aux enjeux de transition écologique. Les élèves manquent à la fois de **vision systémique et d'intériorisation de ces enjeux**.

Ainsi, l'Education Nationale a produit en 2023 un nouveau [référentiel de compétences](#) beaucoup plus étayé, en proposant quatre macro-compétences clés et une déclinaison pratique en six grandes thématiques (biodiversité et écosystèmes, alimentation, eau et changement climatique, gestion des ressources minérales, aménagement durable des territoires, numérique) sur chaque cycle en lien avec les programmes scolaires. Ce référentiel constitue une base solide sur laquelle s'appuyer pour renforcer l'EDD.

Cependant, si ces apports répondent au besoin de transmission d'une vision systémique, ils sont plus loin de celui d'intériorisation des enjeux de transition écologique, notamment dans le cadre d'une pédagogie propre à l'enseignement catholique et jésuite. Aux quatre grandes compétences clés de la transition écologique a donc été ajoutée une [cinquième compétence autour de l'écologie intégrale](#) : « *Se penser, se sentir et se projeter dans un avenir porteur d'espérance pour développer sa résilience et agir durablement* ». Il s'agit d'armer les jeunes à travers une juste compréhension des enjeux pour les mettre en mouvement et développer leur résilience.

Ce « supplément ignatien » a été élaboré autour des quatre relations fondamentales décrites dans l'encyclique *Laudato si'* du Pape François (relation à soi, aux autres, à la création, à Dieu), des compétences psychosociales (émotionnelles, cognitives et sociales)¹ et de la pédagogie « tête-corps-cœur » (TCC) inspirée du Campus de la Transition². Il propose pour chaque relation fondamentale une dizaine de compétences psycho-sociales et des exemples d'activité pédagogique TCC associée.

¹ [Les compétences psychosociales : un référentiel pour un déploiement auprès des enfants et des jeunes. Synthèse de l'état des connaissances scientifiques et théoriques réalisé en 2021 \(santepubliquefrance.fr\)](#)

² <https://campus-transition.org/formations-notre-pedagogie/>

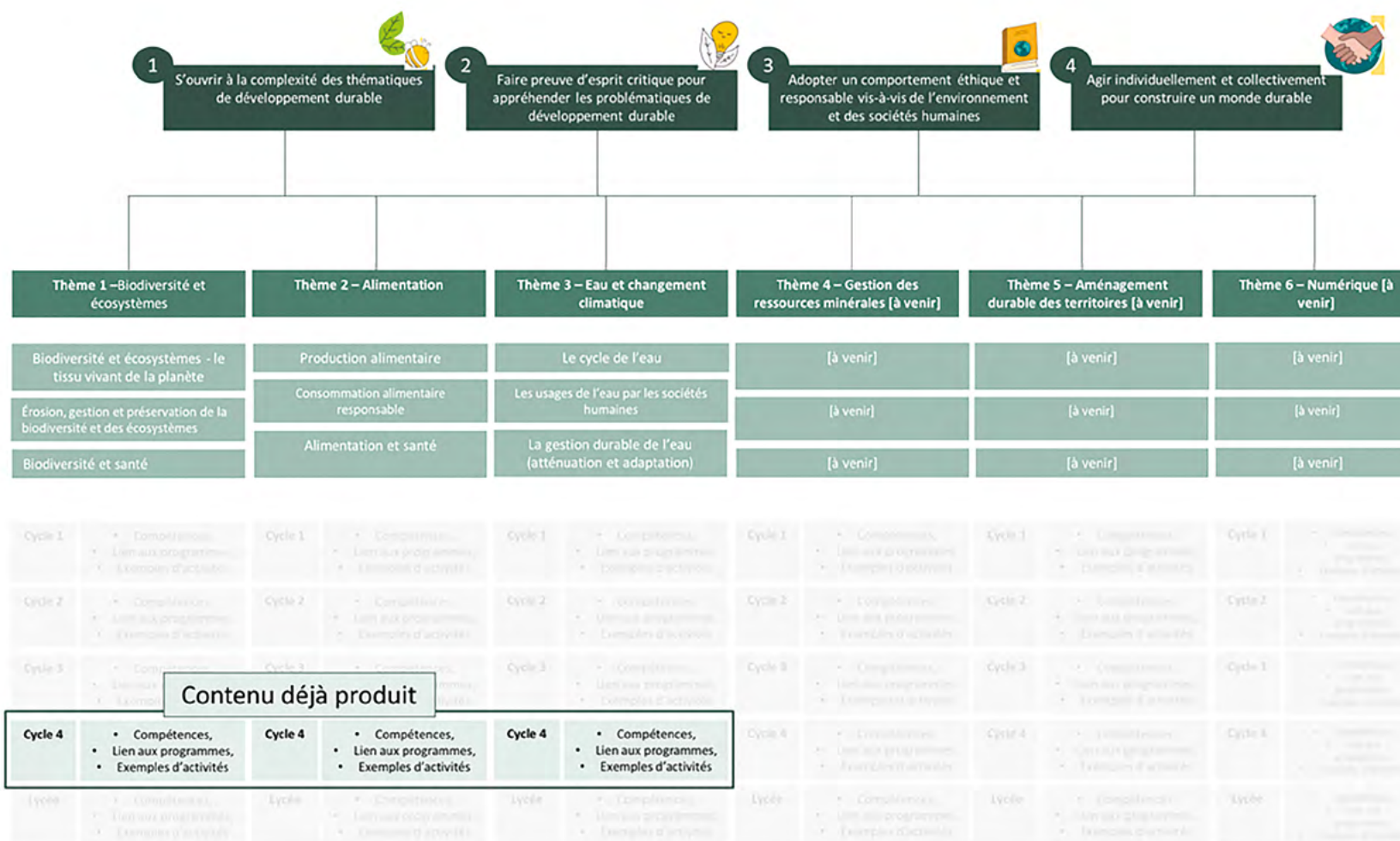
Le référentiel de l'éducation nationale et ce « supplément ignatien » ont vocation à constituer un socle de référence pour la construction d'un solide parcours de formation à l'écologie intégrale sur l'ensemble du cycle primaire et secondaire des établissements scolaires jésuites. Ils peuvent bien sûr être partagés au-delà.

Le déploiement de ce socle dans les établissements scolaires est pensé pour être décliné sous trois formes possibles et non exclusives : un cours dédié sous forme d'option, des temps forts par niveau sous forme de semaine thématique ou de temps pastoral, ou une inclusion coordonnée et réfléchie dans les cours. Quel que soit le format envisagé, l'objectif est qu'il concerne tous les élèves et conserve la cohérence d'ensemble. Ceci implique d'aborder l'ensemble des relations fondamentales (à soi, aux autres, à la création, à Dieu) et d'adopter une approche « tête-corps-cœur ». L'enjeu reste bien de transmettre une meilleure compréhension des enjeux mais aussi de permettre aux élèves d'expérimenter à travers leur corps et d'intérioriser à travers leur « cœur » (relecture et apprentissage des émotions).

En fonction des membres de la communauté pédagogique impliqués dans sa mise en œuvre, l'approche pourra être différente. Concernant le « supplément ignatien », sans être exhaustif, quatre portes d'entrée sont proposées : une déclinaison générale par cycle (primaire, collège, lycée) ; une déclinaison thématique sur chaque niveau (ex : climat, biodiversité, usage des ressources, pollutions, enjeux sociétaux etc) ; une déclinaison par compétence du tableau ; ou encore une déclinaison par outil pédagogique. Il existe déjà dans le réseau jésuite des exemples de déclinaisons partielles et des déclinaisons plus complètes en construction (ex : une option en 3^e au collège Saint-Marc construite autour de ce référentiel). Les modes de financement de ces initiatives peuvent aussi inspirer le réseau : des heures débloquées via le « pacte », des heures hors-contrat, et le fonds d'innovations pédagogiques du programme « Notre École, Faisons-là Ensemble ».



Se penser, se sentir et se projeter dans un avenir porteur d'espoir pour développer sa résilience et agir durablement



RÉSUMÉ EXÉCUTIF DE LA SOUS-COMMISSION 2 : LA FORMATION DES ADULTES

Un établissement scolaire est un formidable espace éducatif dans lequel les élèves apprennent à vivre en société à partir de leur expérience et de la formation délivrée par leurs éducateurs. **Se pose alors deux enjeux : la compétence et la cohérence.** Pour espérer former des jeunes à une juste compréhension des enjeux de transition écologique et à une mise en action, il est nécessaire que les éducateurs soient eux-mêmes moteurs, et donc correctement formés et cohérents dans leurs actions pour que leur enseignement soit crédible.

Les remontées du terrain comme de l'inspection générale¹ pointent vers le diagnostic commun d'une Éducation au Développement Durable très superficielle et hétérogène. Le manque de formation des adultes (initiale et continue), d'évaluation et suivi de la formation sont mis en avant, mais également d'importantes résistances au changement au global. Ce dernier frein est présent pour tout type de changement structurel et demande donc d'adopter une approche de transformation d'organisation, au-delà de la mise à disposition de modules de formation.

Il s'agit donc de chercher à transformer la culture de l'établissement, à travers la sensibilisation de l'ensemble des membres de la communauté éducative, la formation des acteurs les plus motivés, et l'accompagnement de la transformation.

Au vu de l'hétérogénéité des établissements et de leur stade d'avancement, le processus de transformation ne peut pas être préétabli et se construire au fur et à mesure en fonction de la réalité de chacun. Toutefois, quelques grandes recommandations peuvent être formulées :

¹ <https://www.enseignementsup-recherche.gouv.fr/fr/comment-les-systemes-d-enseignement-et-de-recherche-peuvent-ils-etre-face-au-changement-climatique-90782>

1 Former d'abord les décideurs,

à savoir les chefs d'établissements, les conseils de direction et les conseils d'administration, mais également les autres acteurs clé (référents transition écologique, intendants et équipes pastorales) pour leur donner une vision globale des enjeux de transition écologique ;

2 Sensibiliser toute la communauté pédagogique

par exemple à travers une ou plusieurs journées pédagogiques, et une formation certifiante avec le CEP-I (*academia* et formation nouveaux arrivants et session annuelle sur l'écologie intégrale) ;

3 Former et "encapaciter" les acteurs de changement

à travers la création, dans chaque établissement, d'une commission transition écologique (vie d'établissement et pédagogie) pour approfondir la formation de manière thématique et travailler sur le livre blanc Loyola Éducation en Transition (formation des jeunes et transformation des pratiques) ;

4 Piloter le changement avec un cadre de minimum :

nommer un ou plusieurs référent(e)s et monter une commission transition écologique directement reliée à la direction. D'autres éléments peuvent aider à l'inculturation : un reporting régulier au niveau du réseau au moment des visites de tutelles et des CA du réseau Loyola Éducation, l'intégration dans les projets d'établissement ou encore des espaces de formation continue informels (ex : café/déjeuner-débat).

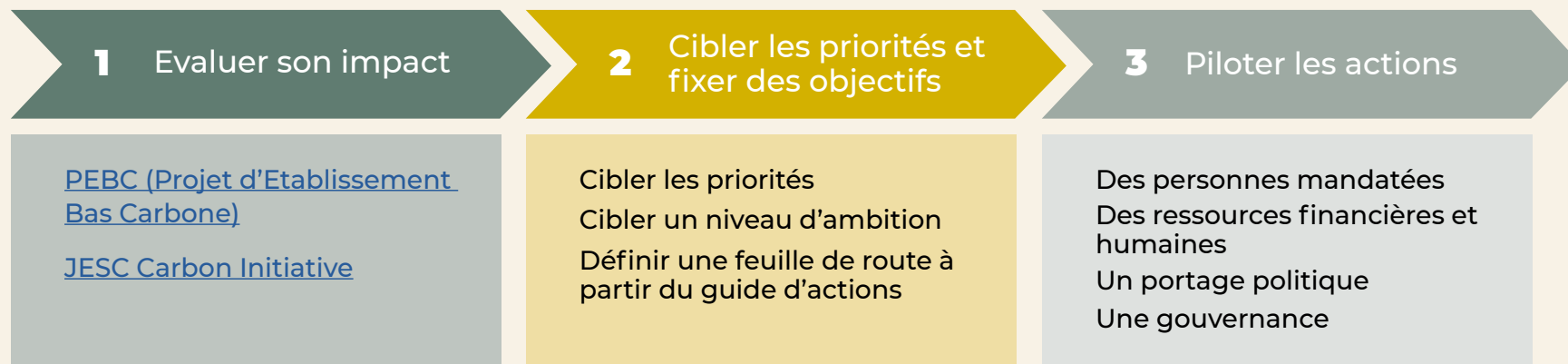
Etape 1 : Rassembler une première équipe de personnes ressources	Etape 2 : Organiser une journée pédagogique pour sensibiliser largement et identifier de nouvelles ressources	Etape 3 : Constituer des groupes de travail pour travailler sur le livre blanc Loyola Education en transition et approfondir la formation	
Forme : Equipe pilote	Forme : Journée pédagogique	Forme: Commission transition écologique	
		Commission vie d'établissement	Commission pédagogie
Comment ? - Proposer de faire vivre « The Week » - Proposer d'aider à la conception de la journée pédagogique	Comment ? - Modèle de journée pédagogique - Appui de l'équipe pilote	Diagnostic : effectuer un bilan carbone ou un audit environnemental	Diagnostic : évaluer l'existant par rapport au tableau de compétences
		Choisir 1-2 chantier par année sur lequel travailler : transport, alimentation, énergie, déchets, biodiversité, numérique, eau	Travailler sur un format de mise en œuvre : cours dédié, temps fort, semaine interdisciplinaire
<i>Appui du réseau :</i> 1. Conception de l'animation 2. Inspiration et partage d'exp. 3. Soutien terrain	<i>Appui du réseau :</i> 1. Conception de la journée 2. Inspiration et partage d'expérience 3. Soutien terrain le jour-j	<i>Appui du réseau (à définir) :</i> 1. Formation thématique en ligne 2. Inspiration et partage d'expérience 3. Soutien terrain particulier	<i>Appui du réseau (à définir) :</i> 1. Formation ad hoc 2. Inspiration et partage d'expérience 3. Soutien terrain particulier

RÉSUMÉ EXÉCUTIF DE LA SOUS-COMMISSION 3 : ÉLABORER UNE STRATÉGIE DE TRANSITION ÉCOLOGIQUE

Les établissements scolaires jésuites mettent en œuvre un certain nombre d'actions depuis plusieurs années. Si celles-ci témoignent d'un désir d'agir concrètement en faveur de la transition écologique, le sujet est traité de manière très éparse et manque d'une direction stratégique. Il s'agit donc d'aider les établissements à se doter d'une vision long terme, prioriser les actions entreprises, notamment grâce à un diagnostic initial chiffré, se

doter d'objectifs mesurables, et structurer leur démarche grâce à des rôles et des mandats clairement définis.

Le livre [Loyola Education en transition](#) constitue donc une boîte à outils pour élaborer une stratégie de transition écologique qui sera propre à chaque établissement en fonction de ses enjeux.

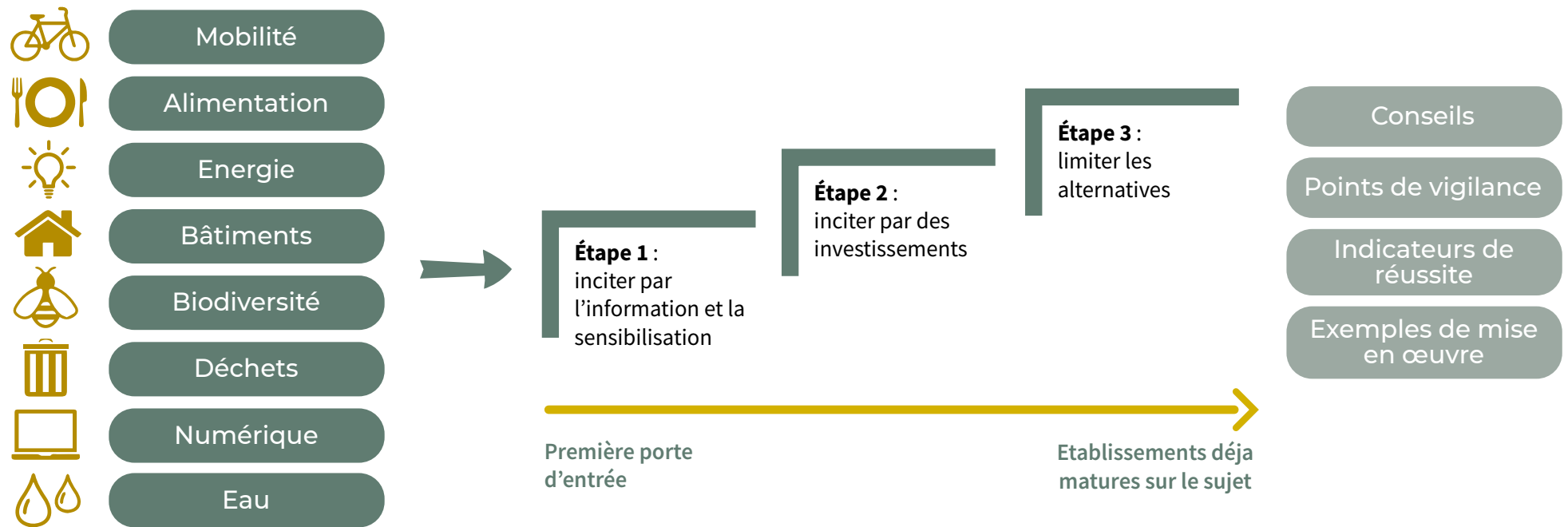


Structurer sa démarche de transition écologique peut se faire à travers ces trois étapes clé :

1 L'évaluation :
Commencer par évaluer son impact environnemental grâce à un diagnostic initial à l'aide d'outils gratuits en ligne, sous un format léger (bilan carbone réalisé avec les élèves) ou plus approfondi (audit environnemental complet réalisé par la direction). Cette évaluation permet d'objectiver ses impacts et leur évolution dans le temps, et d'aider à prioriser ses actions.

2 Le ciblage des priorités et la définition des objectifs :
À partir des résultats du diagnostic et de son point de départ, cibler des axes prioritaires de travail, définir des objectifs chiffrés de réduction d'impact en lien avec les objectifs nationaux, notamment la stratégie nationale bas carbone, et définir une feuille de route à court, moyen et long terme à partir du guide d'actions.

3 Le pilotage :
Se doter d'une équipe de pilotage avec des référents mandatés, des ressources financières et humaines, un portage politique et une gouvernance.



Le guide d'actions peut enfin permettre d'incarner sa feuille de route dans des actions concrètes, allant de l'incitation par la sensibilisation et des investissements dans les alternatives, aux mesures plus contraignantes. Cette transition concerne huit grands domaines clés dont l'importance est variable : **la mobilité (quotidienne et lors des voyages scolaires), l'alimentation (qualité et gaspillage), l'énergie, les bâtiments, la biodiversité, les déchets, le numérique et l'eau**. Sur chacun de ces domaines, les types d'actions

sont classés en trois étapes à considérer en fonction de son point de départ. Quelques conseils d'approche et de point de vigilance sont donnés pour aider à appréhender de manière fine les problématiques posées par chaque domaine d'action. Enfin, des exemples d'indicateurs de succès et de mise en œuvre concrète dans le réseau jésuite et hors réseau sont donnés pour s'inspirer de l'existant.