

## ŒUVRER POUR LA RÉCONCILIATION, LA JUSTICE ET L'ÉCOLOGIE INTEGRALE

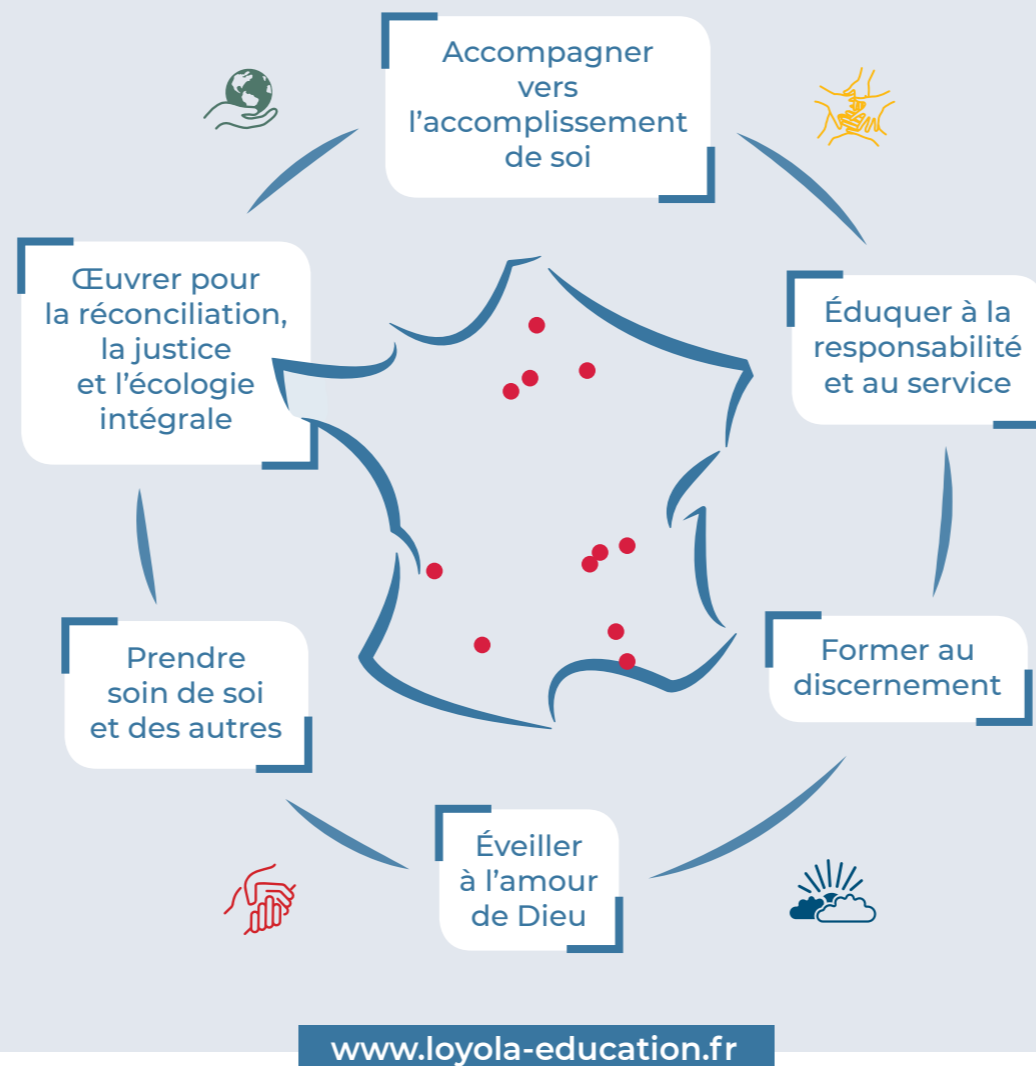
Un établissement scolaire jésuite œuvre en faveur de la réconciliation, de la justice et de l'écologie intégrale (PAU2 et 4). Il entraîne les élèves à développer un a priori de bienveillance sur le monde et sur les autres, avant d'élaborer une pensée critique sur les situations rencontrées. Dans une approche *intégrale* de l'écologie, conforme à l'encyclique *Laudato Si'*<sup>9</sup>, chacun est appelé à réfléchir en profondeur et à agir pour prendre soin de la Création et sauvegarder notre "Maison commune" (PAU 4). Ce souci de la justice sociale et écologique ne va pas sans **une solidarité vécue au sein même de l'établissement** et entre les établissements du Réseau Loyola-Éducation. Cette préoccupation s'accompagne d'une réflexion menée par les associations responsable et propriétaire en lien avec leur fondation abritée, lorsqu'elle existe, pour identifier dans son contexte les défis écologiques et de justice sociale et chercher à y répondre. **Chaque établissement est ancré localement, mais ouvert au bien le plus universel.** Il a conscience d'être membre d'un réseau éducatif mondial ouvert au dialogue dans le respect des cultures et apte à favoriser la compréhension de soi dans la découverte de l'autre.

<sup>9</sup> Lettre encyclique *Laudato Si'* du Pape François sur la sauvegarde de la maison commune, 2015

Chaque établissement scolaire est appelé à réinventer les espaces et les temps qui lui permettent de vivre ce qui est visé dans ces principes.



## ÉTABLISSEMENT SCOLAIRE JÉSUIE UN LIEU CATHOLIQUE D'ÉDUCATION ET DE CROISSANCE



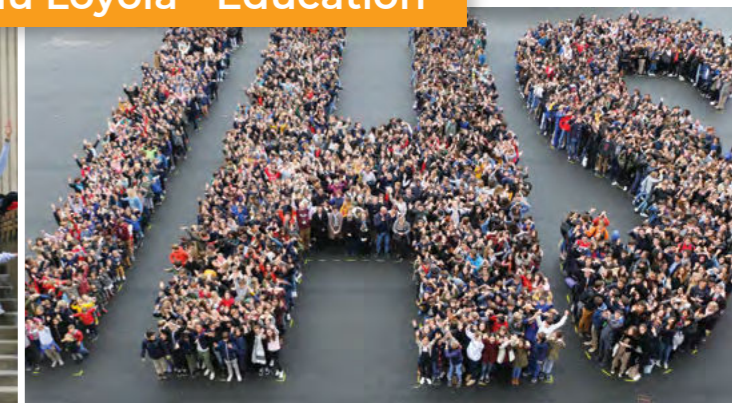
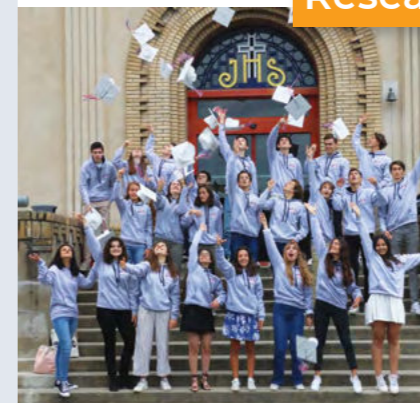
La Providence - Amiens  
Lycée Saint-Joseph - Avignon  
Saint-Joseph de Tivoli - Bordeaux  
Centre scolaire Saint-Marc - Lyon  
Fénelon-La Trinité - Lyon

École de Provence - Marseille  
Saint-Mauront - Marseille  
Saint-Louis de Gonzague - Paris  
Saint-Joseph - Reims  
Sainte-Marie La Grand' Grange - Saint-Chamond

AFEP - Saint-Etienne  
Le Marais Sainte-Thérèse - Saint-Etienne  
Saint-Michel - Saint-Etienne  
Le Caousou - Toulouse  
Sainte-Genève - Versailles

## PRINCIPES ET FONDEMENTS ÉDUCATIFS JÉSUITES

### Réseau Loyola - Éducation



© Sylvain Morin, Bordeaux - Michaël Diet, Avignon



Loyola  
éducation  
Établissements scolaires jésuites



## ÉDUCER À LA RESPONSABILITÉ ET AU SERVICE

Un établissement jésuite cherche à **responsabiliser les élèves** dans la prise en charge de leur cadre de vie et de classe : apprentissage de l'autonomie et de la vie collective, soutien, entraide et émulation, valorisation de leurs responsabilités, compréhension des enjeux du monde... Il permet aux élèves, accompagnés par des adultes, de **vivre des expériences de service** adaptées à leur âge, et notamment auprès des plus fragiles (PAU2). L'apprentissage mis en œuvre favorise **la profondeur des analyses, la capacité de débattre avec raison et dans le respect de l'autre**. Une approche ouverte à la diversité et à la complexité du monde conjugue aptitude à penser par soi-même, à considérer la proposition de l'autre<sup>3</sup> et à chercher ensemble des solutions au service du bien commun. **Cette éducation par les pairs se vit également entre adultes** : ils sont fortement incités à s'impliquer dans les différentes instances d'animation, de discernement et de décision, dans un esprit de service, d'honnêteté intellectuelle et de fraternité. Cette **coresponsabilité** se vit aussi entre établissements du réseau Loyola-Éducation<sup>4</sup>, au sein du JECSE<sup>5</sup> et du réseau mondial des établissements jésuites<sup>6</sup>.

<sup>3</sup>Présumé de bienveillance, *Exercices spirituels*, saint Ignace de Loyola, n°22.

<sup>4</sup>Le réseau Loyola-Éducation fédère les ensembles scolaires sous tutelle de la Compagnie de Jésus en France ([www.loyola-education.fr](http://www.loyola-education.fr))

<sup>5</sup>Jesuit European Committee for Secondary Education : réseau européen des établissements scolaires ([www.jecse.org](http://www.jecse.org))

<sup>6</sup>Jesuit Global Network of Schools ([www.educatemagis.org](http://www.educatemagis.org)) et l'ICAJE International Commission on the Apostolate for Jesuit Education.

## ACCOMPAGNER VERS L'ACCOMPLISSEMENT DE SOI

Un établissement scolaire jésuite, institution catholique, est une communauté d'étude et de vie, solidaire, au service de l'éducation intégrale des jeunes. Chacun y est conduit à toujours **faire un pas de plus pour développer le meilleur de lui-même**, comme le signifie la tradition jésuite du *magis*<sup>1</sup>. Grâce à des entretiens réguliers, on y pratique un **accompagnement personnel** (*cura personalis*<sup>2</sup>) des élèves, mais aussi des adultes qui forment la communauté éducative (parents, enseignants, salariés, bénévoles, membres des associations responsable et propriétaire, jésuites, anciens élèves...). Conformément aux quatre Préférences Apostoliques Universelles (PAU) de la Compagnie de Jésus, tout établissement scolaire jésuite cherche à « *accompagner les jeunes dans la création d'un avenir porteur d'espérance* » (PAU 3). Il est au service de la formation de futurs adultes **conscients** des enjeux du monde ; capables d'agir avec **compétence** et **compassion** ; ayant le sens de **l'engagement**.

<sup>1</sup> *magis* : mot latin que l'on peut traduire par *davantage* ou *plus*.

<sup>2</sup> *cura personalis* : expression latine que l'on peut traduire par *prendre soin de la personne*.

## PRENDRE SOIN DE SOI ET DES AUTRES

Un établissement jésuite développe **le souci de prendre soin** (*cura*) de soi et des autres. Toute la communauté éducative doit donc contribuer à créer un climat scolaire apaisé et joyeux, qui conditionne des apprentissages sereins. **Cela requiert un environnement sain et sûr où est absente toute forme d'emprise et d'abus** (sexuel, physique, spirituel ou psychologique), de harcèlement, d'intimidation ou d'humiliation : entre adultes et élèves ; entre élèves ; entre adultes. La dissymétrie de la relation éducative ne doit jamais faire obstacle à la reconnaissance de la valeur de chaque personne, au respect de la dignité de l'élève, à l'observation de l'éthique et des exigences liées à une conduite professionnelle avec, dans tous les cas, **une attention spéciale aux plus fragiles**. Dans le cadre de sécurité dont chaque établissement est garant, l'élève est écouté et encouragé à prendre conscience de son intégrité physique, psychique et morale, à savoir la défendre et à dénoncer tout ce qui pourrait l'enfreindre. L'établissement met en œuvre un dispositif permettant de signaler toute situation susceptible de porter atteinte à l'intégrité de chacun. La formation contre les abus de toute la communauté éducative est assurée de façon systématique et permanente.

## FORMER AU DISCERNEMENT

Les **Exercices spirituels de saint Ignace de Loyola** inspirent des manières de faire qui visent à l'unification de la personne, à sa prise de décision libre, et à son engagement dans le monde. Saint Ignace lie toujours intimement expérience intellectuelle et expérience spirituelle. Dans la tradition jésuite, il est essentiel de faire vivre un tel lien, joyeux et riche de sens. Il s'agit de « *montrer la voie vers Dieu à l'aide des Exercices spirituels et du discernement* » (PAU 1). D'où l'importance de **favoriser en toute personne une vie intérieure et une éducation au discernement**, pour lui permettre de mieux sentir les différents mouvements qui l'agitent et de les trier : ceux qui conduisent vraiment à la vie et ceux qui la trompent. Dans cet esprit, de nombreuses pratiques donnent lieu à des relectures : initiation à la prière, retraites de fin d'année ou dans la vie, travail entre enseignants sur les pratiques pédagogiques, parcours d'orientation, célébrations, formations du CEP-Ignatien<sup>7</sup> et toute forme nouvelle qui pourrait être inventée.

<sup>7</sup>Centre d'Etudes Pédagogiques Ignatien : organisme de formation au service des réseaux ignatien ([www.inigolab.org](http://www.inigolab.org))

## ÉVEILLER À L'AMOUR DE DIEU

Un établissement jésuite éveille à la foi catholique, en toute liberté, **en cherchant à montrer la voie vers Dieu et à favoriser une rencontre personnelle de Jésus-Christ**. Comme aimait à le dire le Père Teilhard de Chardin : « *en vertu de la création, et plus encore de l'incarnation, rien n'est profane ici-bas à qui sait voir* »<sup>8</sup>. C'est pourquoi, **une pastorale cohérente tout au long de la scolarité** est au centre d'un établissement jésuite. Irriguant l'ensemble des pratiques éducatives et pédagogiques, elle intègre formation humaine, aumônerie, programme d'action sociale en lycée et dispositif partager-aimer-servir en école (PAS), culture chrétienne, catéchèse... Elle concerne l'ensemble de la communauté éducative. L'animation pastorale suppose l'engagement et la formation d'enseignants, de parents, de membres du personnel, d'élèves et d'anciens élèves. Pour exister, elle requiert des horaires, des lieux et des moyens. Elle repose aussi sur la présence et le rayonnement d'une **communauté chrétienne formée par les chrétiens présents dans l'établissement**.

<sup>8</sup> *Le Milieu Divin*, Pierre Teilhard de Chardin, Seuil, Paris, 1957, p.47